

# Destinasjon Hjelmeland

## ET sentrum – mange muligheter

Et tydelig sentrum med handel, kultur, natur og gode opplevelser. Et levende sentrum som dekker borgernes behov i hverdagen og som en stolt viser fram. Ta Hjelmelands- vågen tilbake slik eldre generasjoner husker det. «Gi kommunehuset til folket». Sentrum kan bli en møteplass for historie, tradisjon og nye impulser samt en attraktiv destinasjon for hele regionen.



Vår visjon er å peke på det historiske sentrum. Vi foreslår noen radikale grep som kan bidra til et offensivt, levende og unikt sentrum. Et sentrum med vekstmuligheter En destinasjon som vil trekke turister og nye innbyggere til kommunen.

## Tenk stort – tenk langsiktig - men begynn smått og arbeid godt. Skap et sentrum for framtiden.

Et mangfoldig og levende sentrum kommer ikke av seg selv. Spesielt ikke i en liten land kommune med begrensede ressurser både på folk og penger. **Det viktigste er at det er vilje til å skape en forandring.**

- Hjelmeland har et historisk flott sentrum som av ulike grunner er blitt neglisjert.
  - Hjelmelandsvågen med sin unike trehusbebyggelse, kommunehus, bibliotek og kontakt til elven og fjorden er et glimrende utgangspunkt for en ny offensiv sentrums satsing.
  - Vårt radikale forslag er å «gi kommunehuset tilbake til folket». La lokale små grunderne flytte inn for etablering av små butikker/utsalgsteder. I begynnelsen trenger man ikke å gjøre de store endringer/ombygninger.
  - Mange driftige innvandrere har allerede vist at de er i stand til å realisere sine drømmer om egen virksomhet. Sammen med lokale gardsprodusenter kan de sette tonen i det som kan bli Hjelmeland sitt fortrinn i en ny større sentrum satsing.
1. Dette krever at kommunen stiller gratis lokaler til rådighet i en oppstartperiode.
  2. Det krever videre at kommunen legger til rette for at turister kan komme til Hjelmeland sjøveien.
  3. I en liten landkommune er bilen viktig. Det må også legges til rette for god og sentrumsnær parkering.







Kommunehuset blir folkets møteplass med handel opplevelser og kafetilbud. Sammen med havnen, biblioteket, Spinneriet, det gamle posthuset, gangsti til Smaken av Ryfylke og trehusbebyggelsen i Nordbygda vil dette kunne være starten til det som kan bli Destinasjon Hjelmeland.

En etablerer gangstier og stimulerer til aktivitet i noen av de historiske bygningene. Bedre skilting av gangstien til Hagalid.

Det bygges en stor gjestehavn slik at fastboende, hyttefolk og de mange båtturister i hele regionen kan komme til Hjelmelandsvågen for å handle og oppleve alt det unike kommunen har å by på.

Hjelmeland vil få et sentrum som stikker ut . Et sentrum som byr på helt andre opplevelser en den tradisjonelle litt kjedelige handlegaten mange småkommuner har å tilby. Fra utløpet av Ryfast langs riksvei 13 mot Hjelmeland er det allerede anlagt 6 større matbutikker i tillegg til flere nisjebutikker. For å få folk til å stoppe i Hjelmeland må en våge å tilby noe som er annerledes enn nok en matbutikk langs riksveien.

En sentrumssatsing i vågen med små butikker, kafeer, konditori, gardsutsalg, opplevelser/ aktiviteter i elven og nærhet til fjorden og ikke minst det unike trehusbebyggelsen vil gi de besøkende helt annen opplevelse. Sentrum vil kunne bli en attraktiv destinasjon kun en time fra Stavanger med båt eller bil.

Reiseliv er eit vedtatt satsingsfelt for Hjelmeland. Fylkesmannen skrev i en kommentar til kommunen:  
*«Fylkesmannen saknar ein klarere strategi for satsingsområde, til dømes med utgangspunkt i Hjelmeland sine særtrekk og eksisterande kvalitetar ....»*

Kommuneadministrasjonen flytter opp til servicetorget på øvre plan. Ordfører og nøkkelpersoner i kommunen kan imidlertid ha trefftid «Åpen dag» i biblioteket hvor de møter borgene til dialog om kommunens utvikling.

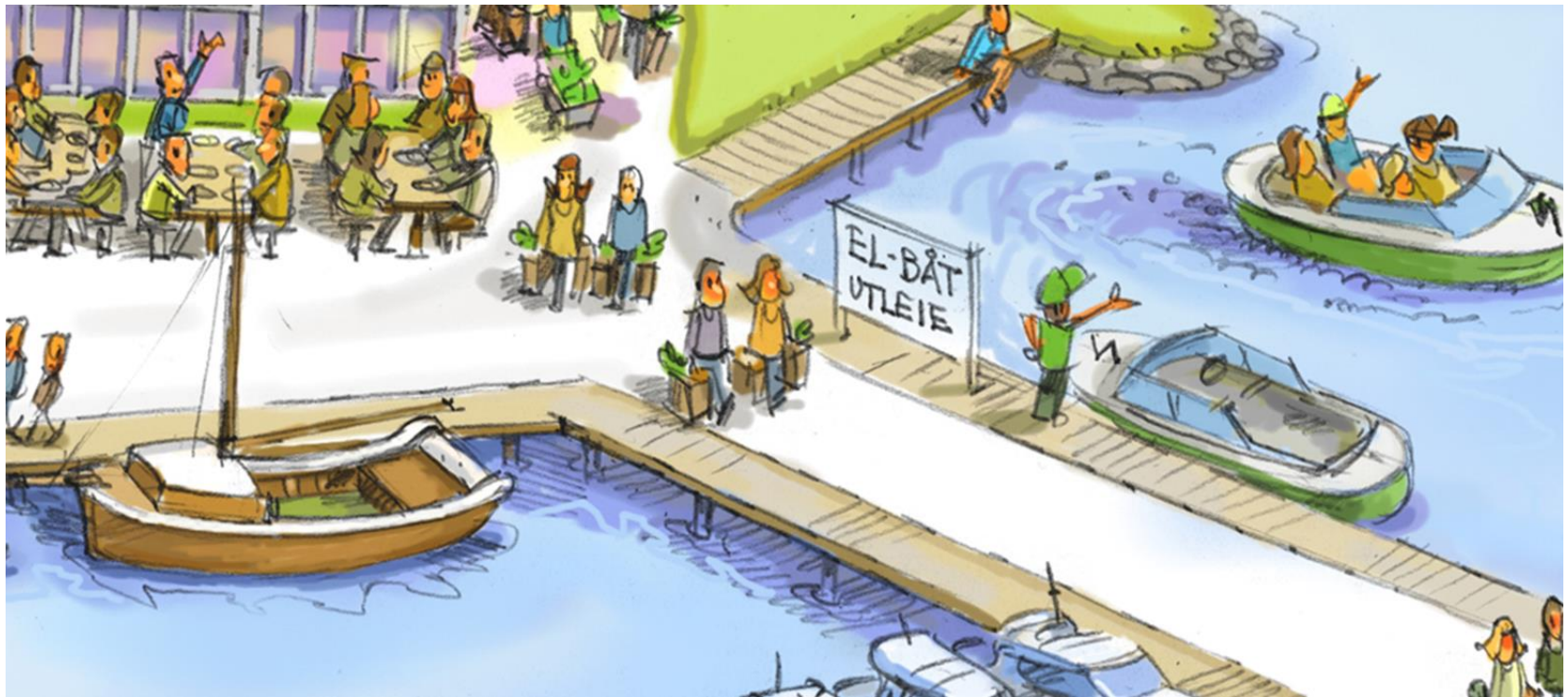
Etter hvert som utviklingen snus og det kommer nye ressurser etableres felles utvalg av gardsprodukter i det skisserte tørkeloftet.



På utsiden av moloen etableres badstue. Den høye skorsteinen ved Spinneriet blir opplyst slik eks. Valbergtårnet i Stavanger nå blir lyssatt. Jm.f. Stavangers plan for å redusere belysning i det offentlige rom. Dette vil gi Hjelmeland sentrum identitet og være et flott blikkfang.



I elven nedenfor den fine gangbroen etableres det en badekulp med friskt rennende ellevann. Det renses opp i elven og lages terskler og plastring langs elvekanten. Ved havnen tilbys utleie av elektriske båter. Det legges til rette for fellesbespisning. Dette er en sosial trend som kobler fremmede til en enkel og rimelig middagsservering.. Tiltakene er blitt svært populære i flere danske kommuner. Hjelmeland vil bli en attraktiv base for alle de som vil oppleve landsbyen og det flotte Ryfylkebassenget.



Hjelmeland servicetorg legges til øvre plan. Her er kirke, helse og servicetilbud, bank og boliger. Her kan nytt kommunehus plasseres.

I mellom sentrum og øvre plan etableres et parkeringshus nedsenket i terrenget. På deler av den steinbelagte fasaden til parkeringshuset ved badekulpnen mot fjorden monteres klatrevegg.

Kirketrappen utvides og leder nå helt ned til fjorden. På lokket av parkeringshuset kan en få et grøntområde nær kirken samt en bussholdeplass. Det vil bli innkjøring til parkeringshuset på to plan ved Prestøyra. Fra parkeringshuset går gangstien over broen til «Galleri Våjen» (tidligere kommunehuset) Dette blir kommunens nye møteplass for handel og opplevelser. Her er det plass til flere butikker og kafe. Langs fjorden går det gangvei til Smaken av Ryfylke. Her satser de stort på nye aktiviteter.

Gangstien bør lede helt bort til Riksvei 13 og ferjekaien. Her etableres ytterligere parkering til større festivaler og arrangement i sentrum. Parkering for bobil flyttes også til Sandetorje.





Flere små dansk kommuner har satset på turisme. Dette har gitt vekst, næringsutvikling og nye borgere.



En tid med digitale arbeidsplasser vil stadig flere søke kvaliteter som små endringsvillige landkommuner kan tilby.







## Destinasjon Hjelmeland

Et sentrum - mange muligheter

Bak denne idéskissen til sentrumsplan for Hjelmeland kommune står følgende: Hjelmeland Handel og Serviceforening, Smaken av Ryfylke, Atelier Blaa, og en rekke enkeltpersoner bl. andre Trygve Brandal, Åsmund Sirevåg, Liv Reidun Brakstad, Ann Karin Stav, Jorunn og Arve Eriksen Sætre, Toril og Torulf Fidjeland, Birgitte og Petter Gilsvik. Visjonsskissen er tegnet av Jens Flesjø og er støttet økonomisk av bl.a. Hjelmeland Sparebank Hjelmeland Handel og Serviceforening og Atelier Blaa.